



# รายงานสถานการณ์ภัยแล้งและภัยพิบัติ ณ วันที่ 25 มิถุนายน 2558 และผลการปฏิบัติการฝนหลวงประจำวัน ที่ 24 มิถุนายน 2558

กลุ่มวิชาการปฏิบัติการฝนหลวง กองปฏิบัติการฝนหลวงกรมฝนหลวงและการบินเกษตร  
royalrainmaking\_academic@hotmail.com

## สถานการณ์ภัยแล้งและภัยพิบัติ

### ๑ การคาดหมายพื้นที่ประสบภัยแล้ง

จังหวัดที่ได้รับผลกระทบภัยแล้งตามรายงานของกรมควบคุมและบรรเทาสาธารณภัย (ปภ.) ตั้งแต่วันที่ 20 ตุลาคม 2557 - ปัจจุบัน มีการประกาศเขตการให้ความช่วยเหลือผู้ประสบภัยพิบัติกรณีฉุกเฉิน (ภัยแล้ง) 40 จังหวัด 264 อำเภอ 1,456 ตำบล 38,102 หมู่บ้าน ขณะนี้คลี่คลายแล้ว 19 จังหวัด ได้แก่ จ.ชลบุรี สุพรรณบุรี สตูล มหาสารคาม กาฬสินธุ์ พังงา จันทบุรี เพชรบุรี กระบี่ สุโขทัย แม่ฮ่องสอน ลำปาง แพร่ กำแพงเพชร บุรีรัมย์หนองบัวลำภู นครศรีธรรมราช ตรัง และเชียงใหม่

ปัจจุบันยังคงเหลือพื้นที่ที่มีสถานการณ์ภัยแล้ง 21 จังหวัด 142 อำเภอ 813 ตำบล 7,590 หมู่บ้าน (เปรียบเทียบกับทั่วประเทศ 74,965 หมู่บ้าน คิดเป็น 10.12%)

ภาค	รายชื่อจังหวัด(จำนวนอำเภอ) ที่ประกาศภัยแล้ง	จำนวนจังหวัดที่ประกาศภัยแล้ง (จังหวัด(อำเภอ))
เหนือ	พิษณุโลก(1), อุตรดิตถ์(8), ตาก(7), พิจิตร(7), น่าน(6)	5(29)
กลาง	นครสวรรค์(11), สระบุรี(13), ลพบุรี(7), ชัยนาท(5), กาญจนบุรี(3)	5(39)
ตะวันออกเฉียงเหนือ	นครราชสีมา(23), ขอนแก่น(12), ชัยภูมิ(7), สกลนคร(4), อำนาจเจริญ(4), สุรินทร์(1)	6(50)
ตะวันออก	สระแก้ว(9), ตราด(3), ปราจีนบุรี(2)	3(14)
ใต้	ราชบุรี(5), ประจวบคีรีขันธ์(4)	2(9)
ที่มา: กรมป้องกันและบรรเทาสาธารณภัย (ปภ.)		รวม จำนวนจังหวัด(อำเภอ) ที่ประกาศภัยแล้ง
		21(142)

### ๑ พื้นที่ร้องขอฝน (ตั้งแต่วันที่ 1 มิถุนายน 2558 - ปัจจุบัน)

ภาค	รายชื่อจังหวัด(จำนวนอำเภอ) ที่มีผู้ขอรับบริการ	จำนวนผู้ร้องขอฝน (ราย)
เหนือ	กำแพงเพชร(3), เชียงใหม่(1), ตาก(1), พิจิตร(5), พิษณุโลก(1), เพชรบูรณ์(11), แพร่(3), ลำปาง(2), สุโขทัย(9)	64
กลาง	กาญจนบุรี(2), ชัยนาท(2), นครสวรรค์(7), ลพบุรี(8), สระบุรี(4), สุพรรณบุรี(4), อุทัยธานี(2)	48
ตะวันออกเฉียงเหนือ	กาฬสินธุ์(1), ขอนแก่น(10), ชัยภูมิ(16), นครราชสีมา(9), บุรีรัมย์(23), มหาสารคาม(3), ศรีสะเกษ(3), สุรินทร์(6), หนองบัวลำภู(1), อำนาจเจริญ(1), อุบลราชธานี(9)	96
ตะวันออก	จันทบุรี(2), ฉะเชิงเทรา(5), ชลบุรี(2), ปราจีนบุรี(5), ระยอง(1), สระแก้ว(5)	25
ใต้	กระบี่(1), นครศรีธรรมราช(3), พังงา(1)	6
รวม	35 จังหวัด 172 อำเภอ	239

### ๑ สถานการณ์ปริมาณน้ำเก็บกักในอ่างเก็บน้ำที่สำคัญ

ชื่ออ่างเก็บน้ำ	ความจุของอ่างที่ รณก. <sup>1</sup> (ล้าน ลบ.ม.)	ปริมาณน้ำในอ่างฯ(%) ที่ระดับน้ำเก็บกัก (รณก.)					หมายเหตุ
		21 มิ.ย.	22 มิ.ย.	23 มิ.ย.	24 มิ.ย.	25 มิ.ย.	
<b>ภาคเหนือ</b>							
- ภูมิพล(ตาก)	13,462	31	31	31	31	30	ระดับน้ำต่ำกว่า 40%
- สิริกิติ์(อุตรดิตถ์)	9,510	37	36	36	36	36	ระดับน้ำต่ำกว่า 40%
- แม่จัด(เชียงใหม่)	265	28	28	27	27	28	ระดับน้ำต่ำกว่า 30%
- แม่กวง(เชียงใหม่)	263	13	13	13	13	13	ระดับน้ำต่ำกว่า 20%
- กิวลม(ลำปาง)	106	45	46	45	45	45	ระดับน้ำต่ำกว่า 50%
- กิวคอง(ลำปาง)	170	27	26	26	26	26	ระดับน้ำต่ำกว่า 30%
- แควน้อย(พิษณุโลก)	939	14	14	14	14	14	ระดับน้ำต่ำกว่า 20%

<sup>1</sup>รณก. = ระดับน้ำเก็บกัก / ที่มา: กรมชลประทาน

ชื่ออ่างเก็บน้ำ	ความจุของอ่างที่ รณก. <sup>1</sup> (ล้าน ลบ.ม.)	ปริมาณน้ำในอ่างฯ(%)ที่ระดับน้ำเก็บกัก (รณก.)					หมายเหตุ
		21 มิ.ย.	22 มิ.ย.	23 มิ.ย.	24 มิ.ย.	25 มิ.ย.	
<b>ภาคตะวันออกเฉียงเหนือ</b>							
- ห้วยหลวง(อุดรธานี)	135	21	20	20	20	20	ระดับน้ำต่ำกว่า 30%
- น้ำอูน(สกลนคร)	520	38	38	38	38	38	ระดับน้ำต่ำกว่า 40%
- น้ำพุง(สกลนคร)	166	21	21	21	21	21	ระดับน้ำต่ำกว่า 30%
- จุฬารามณ์(ชัยภูมิ)	164	32	31	30	30	30	ระดับน้ำต่ำกว่า 40%
- อุบลรัตน์(ขอนแก่น)	2,431	31	31	31	31	31	ระดับน้ำต่ำกว่า 40%
- ลำปาว(กาฬสินธุ์)	1,980	24	25	25	25	25	ระดับน้ำต่ำกว่า 30%
- ลำตะคอง(นครราชสีมา)	314	26	26	26	26	26	ระดับน้ำต่ำกว่า 30%
- ลำพระเพลิง(นครราชสีมา)	110	27	27	27	27	28	ระดับน้ำต่ำกว่า 30%
- มูลบน(นครราชสีมา)	141	39	39	39	39	39	ระดับน้ำต่ำกว่า 40%
- ลำแซะ(นครราชสีมา)	275	38	38	38	38	38	ระดับน้ำต่ำกว่า 40%
- ลำน้ำรอง(บุรีรัมย์)	121	52	52	52	52	52	ระดับน้ำต่ำกว่า 60%
- ลำปลายมาศ(นครราชสีมา)	98	53	53	53	53	53	ระดับน้ำต่ำกว่า 60%
<b>ภาคกลาง</b>							
- ป่าสักฯ(ลพบุรี)	960	8	8	8	8	8	ระดับน้ำต่ำกว่า 10%
- ทับเสลา(อุทัยธานี)	160	31	31	30	30	30	ระดับน้ำต่ำกว่า 40%
- กระเสียว(สุพรรณบุรี)	240	37	37	37	37	37	ระดับน้ำต่ำกว่า 40%
- ศรีนครินทร์(กาญจนบุรี)	17,745	68	68	68	68	68	-
- วชิราลงกรณ์(กาญจนบุรี)	8,860	40	40	40	40	40	ระดับน้ำต่ำกว่า 50%
<b>ภาคตะวันออก</b>							
- ชุนด่านฯ(นครนายก)	224	7	7	7	7	7	ระดับน้ำต่ำกว่า 10%
- คลองสีเฒ่า(ฉะเชิงเทรา)	420	10	10	10	10	10	ระดับน้ำต่ำกว่า 20%
- บางพระ(ชลบุรี)	117	23	23	23	23	22	ระดับน้ำต่ำกว่า 30%
- หนองปลาไหล(ระยอง)	164	45	45	45	45	45	ระดับน้ำต่ำกว่า 50%
- ประแสร์(ระยอง)	248	62	62	62	62	62	-
- พระปรัง(สระแก้ว)	97	26	26	26	26	26	ระดับน้ำต่ำกว่า 30%
- ดอกกราย(ระยอง)	71	41	41	41	41	42	ระดับน้ำต่ำกว่า 50%
- คลองพระพุทธ(จันทบุรี)	70	56	55	55	55	56	ระดับน้ำต่ำกว่า 60%
<b>ภาคใต้</b>							
- แก่งกระจาน(เพชรบุรี)	710	36	36	36	36	35	ระดับน้ำต่ำกว่า 40%
- ปราณบุรี(ประจวบคีรีขันธ์)	347	19	19	19	19	19	ระดับน้ำต่ำกว่า 20%
- รัชชประภา(สุราษฎร์ธานี)	5,639	72	72	72	72	72	-
- บางกลาง(ยะลา)	1,454	77	76	76	76	76	-

## การติดตามสภาพอากาศประจำวัน

### ๑ ข้อมูลความชื้นจากการตรวจอากาศชั้นบน (Sounding) ระยะเวลาสูง 5,000 - 10,000 ฟุต

ภาค	สถานีตรวจอากาศ	ความชื้นสัมพัทธ์*(%) ที่ระยะเวลาสูง 5,000-10,000 ฟุต					ดัชนีเสถียรภาพ ชั้นอากาศประจำวัน**	
		21 มิ.ย.	22 มิ.ย.	23 มิ.ย.	24 มิ.ย.	25 มิ.ย.	LI	SI
เหนือ	สถานีเรดาร์ฝนหลวง อมก๋อย	80.4	84.8	88.8	81.3	98.4 <sup>****</sup>	0.9 <sup>****</sup>	1.5 <sup>****</sup>
	สถานีตรวจอากาศเคลื่อนที่ พิษณุโลก	78.9	57.8	79.1	77.8	83.0	2.7	3.7
กลาง	สถานีเรดาร์ฝนหลวง ตาคลี	70.8	45.1	77.1	73.9	-	-	-
ตะวันออกเฉียงเหนือ	สถานีเรดาร์ฝนหลวง พิมาย	75.2	63.0	64.2	93.5	82.9	1.0	2.1
ตะวันออก	สถานีเรดาร์ฝนหลวง สัตหีบ	61.4	76.7	67.3	51.7	-	-	-
ใต้	สถานีตรวจอากาศเคลื่อนที่กระบี่ <sup>***</sup>	68.8	64.0	55.5	70.8	75.2	-3.9	-0.3
	สถานีตรวจอากาศเคลื่อนที่ หัวหิน	48.4	66.9	71.4	61.7	71.6	0.3	1.3

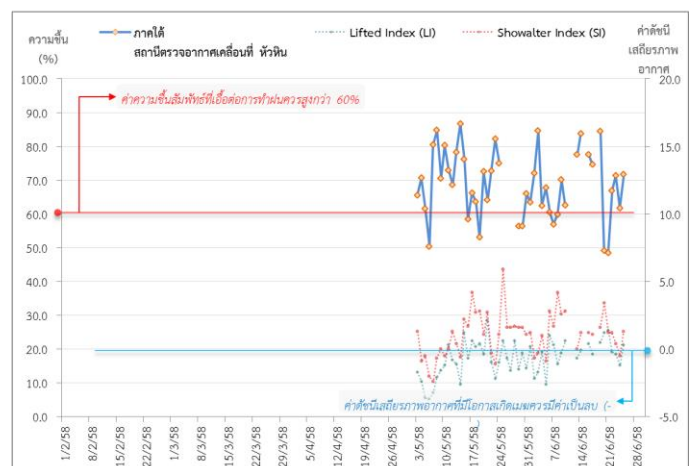
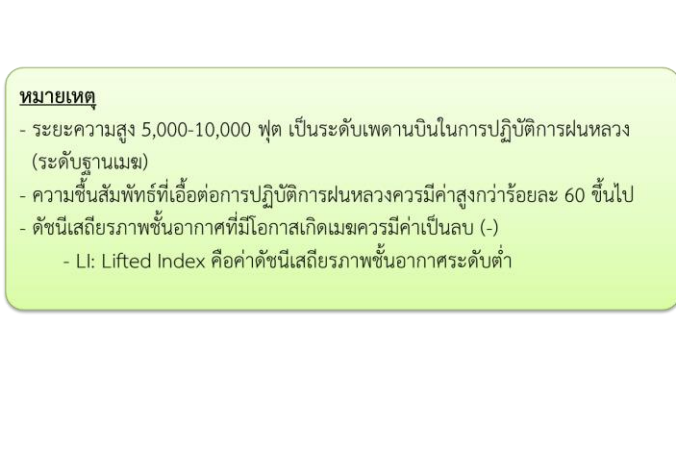
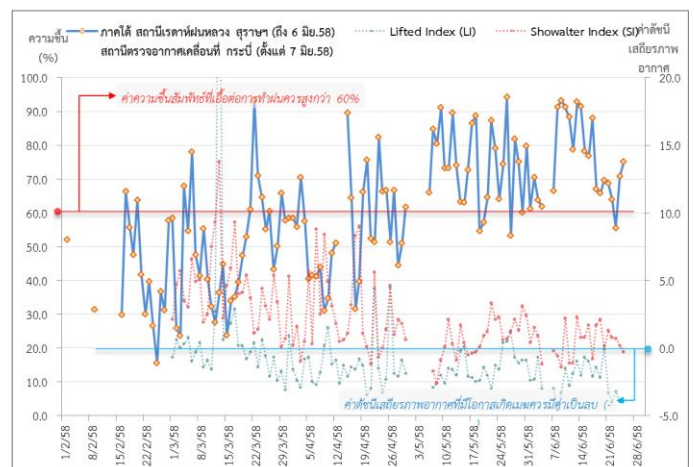
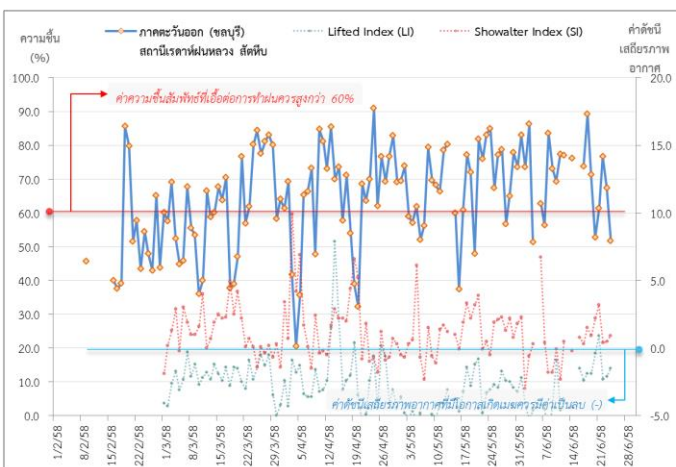
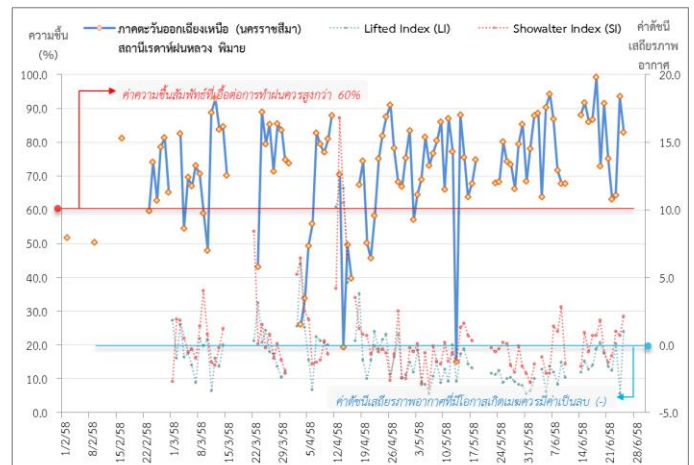
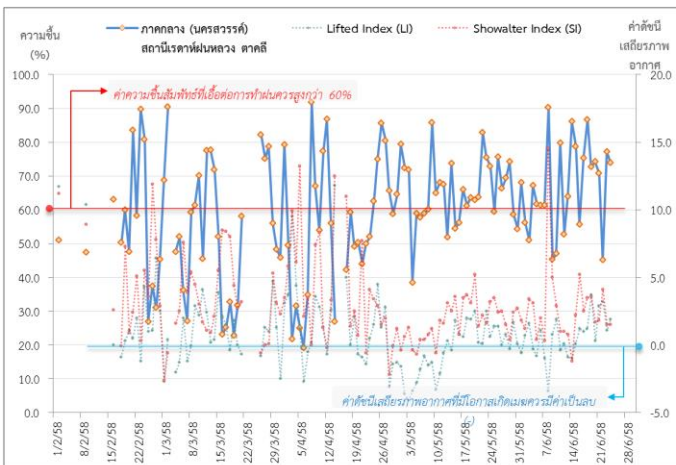
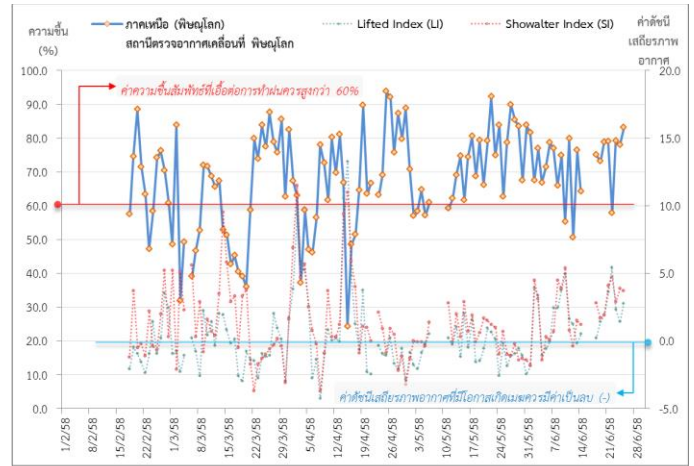
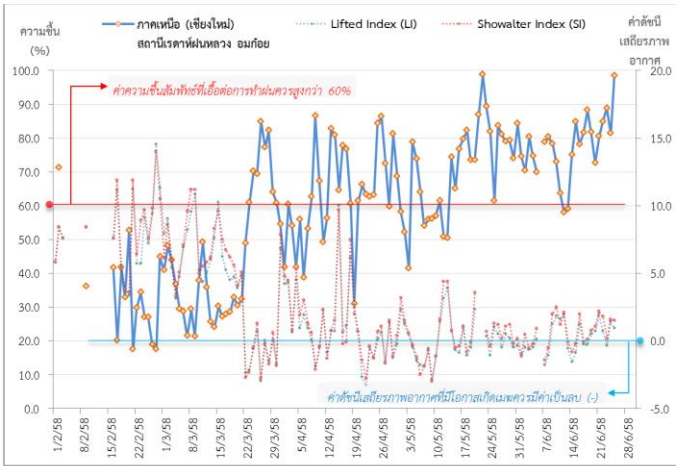
\*ความชื้นสัมพัทธ์ที่เอื้อต่อการปฏิบัติการฝนหลวงควรสูงกว่าร้อยละ 60 ขึ้นไป

\*\*ค่าดัชนีเสถียรภาพชั้นอากาศระดับต่ำ (LI: Lifted Index) และ ระดับกลาง(SI: Showalter Index) ที่มีโอกาสเกิดเมฆควมมีค่าเป็นลบ (-)

\*\*\*ข้อมูลตรวจอากาศภาคใต้เปลี่ยนสถานีตรวจจากสถานีเรดาร์ฝนหลวง สุราษฎร์ธานี เป็นสถานีตรวจอากาศเคลื่อนที่ กระบี่ ตั้งแต่วันที่ 7 มิถุนายน 2558

\*\*\*\* ข้อมูลตรวจอากาศสถานีอุตุนิยมวิทยา จ.เชียงใหม่

๑ กราฟแนวโน้มความชื้นอากาศชั้นบน (ระยะความสูง 5,000-10,000 ฟุต) ตั้งแต่วันที่ 2 กุมภาพันธ์ - ปัจจุบัน



**หมายเหตุ**

- ระยะความสูง 5,000-10,000 ฟุต เป็นระดับเพดานบินในการปฏิบัติการฝนหลวง (ระดับฐานเมฆ)
- ความชื้นสัมพัทธ์ที่เอื้อต่อการปฏิบัติการฝนหลวงควรมีค่าสูงกว่าร้อยละ 60 ขึ้นไป
- ดัชนีเสถียรภาพชั้นอากาศที่มีโอกาสเกิดเมฆควมมีค่าเป็นลบ (-)
- LI: Lifted Index คือค่าดัชนีเสถียรภาพชั้นอากาศระดับต่ำ

การปฏิบัติการฝนหลวงประจำวันตามแผนป้องกันภัยพิบัติ 2558

๑ การปฏิบัติการฝนหลวงเพื่อบรรเทาปัญหาภัยแล้ง

ผลปฏิบัติการฝนหลวง ประจำวันที่ 24 มิถุนายน 2558							25 มิ.ย. 58 (10.00 น.)	
ภาค - หน่วย ปฏิบัติการ	หน่วย ปฏิบัติการ (หน่วย)	เครื่องบิน ผล./ทอ. (ลำ)	จำนวน เที่ยวบิน (เที่ยว)	จำนวน ชั่วโมงบิน (ชั่วโมง)	ปริมาณ สารฝนหลวง (ตัน/นัด)	จังหวัดที่มีการรายงานฝนตก (จำนวนจังหวัด/อ่างเก็บน้ำเป้าหมาย)	การวางแผน/ พื้นที่เป้าหมายประจำวัน	
<b>เหนือ</b>								
	<b>2</b>	<b>5/-</b>	<b>6</b>	<b>11:55</b>	<b>3.0</b>	<b>7/-</b>		
- เชียงใหม่	1	CN(1) Caravan(1)	1	2:35	0.5	มีฝนตกเล็กน้อย-ปานกลาง บริเวณ <b>จ.เชียงใหม่</b> (แม่แจ่ม สารภี สันป่าตอง แม่ริม แม่แตง เมืองเชียงใหม่ ดอยหล่อ จอมทอง สะเมิง แม่ว่าง หางดง) <b>จ.ลำพูน</b> (บ้านธิ เมืองลำพูน ป่าซาง เวียงหนองล่อง) <b>จ.ลำปาง</b> (เมืองลำปาง ห้างฉัตร)	Stand By วิเคราะห์และติดตามสภาพอากาศ	
- พิษณุโลก	1	Casa(2) SKA(1) (Casa-1534 ครบ ซ่อม 100 ชม.)	5	9:20	2.5	มีฝนตกเล็กน้อยถึงปานกลางบางแห่งบริเวณ <b>จ.เชียงใหม่</b> (อมก๋อย) <b>จ.ลำปาง</b> (แม่พริก) <b>จ.ลำพูน</b> (ลี้) <b>จ.ตาก</b> (สามเงา)	Stand By วิเคราะห์และติดตามสภาพอากาศ	
<b>กลาง</b>								
	<b>2</b>	<b>4/-</b>	<b>1</b>	<b>1:35</b>	<b>1.0</b>	<b>4/1</b>		
- ลพบุรี	1	Casa(2)	1	1:35	1.0	มีฝนตกเล็กน้อย เป็นแห่งๆ บริเวณพื้นที่ <b>จ.นครสวรรค์</b> (เมืองนครสวรรค์ ตากลิ่ ตากฟ้า ไพศาล ท่าตะโก พยุหะคีรี) <b>จ.ลพบุรี</b> (ชัยบาดาล สระโบสถ์ หนองม่วง โคกเจริญ โคกสำโรง ลำสนธิ ท่าหลวง) <b>จ.สระบุรี</b> (ม่วงเหล็ก) <b>จ.เพชรบูรณ์</b> (วิเชียรบุรี ศรีเทพ) และพื้นที่ลุ่มรับน้ำเขื่อนป่าสัก-ชลสิทธิ์	พื้นที่เป้าหมายหวังผลประจำวัน พื้นที่การเกษตร จ.นครสวรรค์ จ.ลพบุรี จ.สระบุรี	
- กาญจนบุรี	1	Caravan(2)	ไม่ปฏิบัติการฝนหลวง เนื่องจากท้องฟ้าปิด มีฝนตกเป็นระยะบริเวณสนามบิน และลมชั้นบนมีกำลังแรง(ระดับ 5,000-10,000 ฟุต)					Stand By วิเคราะห์และติดตามสภาพอากาศ
<b>ต.อ.เฉียงเหนือ</b>								
	<b>3</b>	<b>2/4</b>	<b>7</b>	<b>9:00</b>	<b>6.6</b>	<b>6/2</b>		
- ขอนแก่น	1	Casa(2) (Casa 1542 ตรวจสอบระบบ ไฟฟ้า)	1	1:40	1.0	มีฝนเล็กน้อยบางแห่งบริเวณ <b>จ.ขอนแก่น</b> (ภูผาม่าน มัญจาคีรี บ้านแฮด พระยืน) <b>จ.หนองบัวลำภู</b> (ภักดีชุมพล) <b>จ.มหาสารคาม</b> (โกสุมพิสัย)	พื้นที่เป้าหมายหวังผลประจำวัน พื้นที่การเกษตร จ.ขอนแก่น หนองบัวลำภู	
- นครราชสีมา	1	BT(1) AU(2)	6	7:20	5.6	มีฝนตกเล็กน้อยบริเวณ <b>จ.ชัยภูมิ</b> (เทพสถิต ภักดีชุมพล หนองบัวระเหว ชับใหญ่ บำเหน็จณรงค์ จตุรัส) <b>จ.นครราชสีมา</b> (ปากช่อง วังน้ำเขียว บัวใหญ่ สีดา คง ประทาย โนนแดง บ้านเหลื่อม บัวลาย ชุมพวง เมืองยาง ลำทะเมนชัย พิมาย) <b>จ.บุรีรัมย์</b> (นาโพธิ์ บ้านใหม่ไชยพจน์ คูเมือง บ้านด่าน สตึก) และพื้นที่ลุ่มรับน้ำเขื่อนลำตะคอง ลำพระเพลิง	พื้นที่เป้าหมายหวังผลประจำวัน พื้นที่การเกษตร จ.นครราชสีมา บุรีรัมย์ สุรินทร์ พื้นที่ลุ่มรับน้ำเขื่อนลำตะคอง ลำพระเพลิง	
- อุบลราชธานี	1	BT(1)	ไม่ปฏิบัติการฝนหลวง เนื่องจากสภาพอากาศไม่เหมาะสม (เมฆชั้นกลาง-ชั้นสูงปกคลุมเต็ม ท้องฟ้า ประกอบกับลมผิวพื้นและลมชั้นบนมีกำลังแรง ทำให้เมฆควมูลัสในพื้นที่เป้าหมายไม่พัฒนาตัว)					Stand By วิเคราะห์และติดตามสภาพอากาศ
<b>ตะวันออก</b>								
	<b>2</b>	<b>4/-</b>	<b>8</b>	<b>10:00</b>	<b>5.2</b>	<b>6/4</b>		
- ระยอง	1	Caravan(2)	4	4:00	2.6	มีฝนตกเล็กน้อยถึงปานกลางในบริเวณพื้นที่ <b>จ.ฉะเชิงเทรา</b> (แปลงยาว สนามชัยเขต ท่าตะเกียบ) <b>จ.ชลบุรี</b> (บ่อทอง หนองใหญ่) <b>จ.ระยอง</b> (วังจันทร์ เขาชะเมา แกลง) และพื้นที่ลุ่มรับน้ำอ่างเก็บน้ำ <b>คลองประแสร์ อ่างเก็บน้ำคลองสียัด</b>	พื้นที่เป้าหมายหวังผลประจำวัน พื้นที่การเกษตร จ.ระยอง ชลบุรี ฉะเชิงเทรา	
- สระแก้ว	1	Caravan(2)	4	6:00	2.6	มีฝนตกเล็กน้อยถึงปานกลางในบริเวณพื้นที่ <b>จ.นครนายก</b> (เมืองนครนายก ปากพลี) <b>จ.ปราจีนบุรี</b> (ประจันตคาม นาดี ศรีมโหสถ ศรีมหาโพธิ กบินทร์บุรี ) มีฝนตกปานกลางถึงหนักในบริเวณพื้นที่ <b>จ.สระแก้ว</b> (เมืองสระแก้ว วัฒนานคร โคกสูง อรัญประเทศ เขาฉกรรจ์ วังน้ำเย็น วังสมบูรณ์ คลองหาด) และพื้นที่ลุ่มรับน้ำเขื่อนขุนด่านปราการชล อ่างเก็บน้ำพระปรอง	พื้นที่เป้าหมายหวังผลประจำวัน พื้นที่การเกษตรของ จ.นครนายก ปราจีนบุรี สระแก้ว	

ผลปฏิบัติการฝนหลวง ประจำวันที่ 24 มิถุนายน 2558							25 มิ.ย. 58 (10.00 น.)
ภาค - หน่วย ปฏิบัติการฯ	หน่วย ปฏิบัติการฯ (หน่วย)	เครื่องบิน ผล./ทอ. (ลำ)	จำนวน เที่ยวบิน (เที่ยว)	จำนวน ชั่วโมงบิน (ชั่วโมง)	ปริมาณ สารฝนหลวง (ตัน/นัด)	จังหวัดที่มีการรายงานฝนตก (จำนวนจังหวัด/อ่างเก็บน้ำเป้าหมาย)	การวางแผน/ พื้นที่เป้าหมายประจำวัน
ใต้	2	4/-	2	3:40	2.0	1/1	
- หัวหิน	1	Caravan(2)	ไม่ปฏิบัติการฝนหลวง เนื่องจากท้องฟ้าปิด ฝนตกเป็นระยะบริเวณสนามบิน และลมชั้นบนมีกำลังแรง(ที่ระดับ 1000-15000 ฟุต)				Stand By วิเคราะห์และติดตามสภาพอากาศ
- กระบี่	1	Casa(2) (Casa-1511 Oil Press.SW เสี่ย)	2	3:40	2.0	มีฝนตกเล็กน้อยบริเวณพื้นที่ จ.สุราษฎร์ธานี (วิภาวดี ท่าฉาง) และพื้นที่ลุ่มรับน้ำเขื่อนรัชชประภา	พื้นที่เป้าหมายหวังผลประจำวัน พื้นที่ลุ่มรับน้ำอ่างเก็บน้ำบางวาด อ่างเก็บน้ำบางเหนียว-ดำ อ่างเก็บน้ำบางใหญ่ อ่างเก็บน้ำชุมเหมือง และการเกษตร จ.ภูเก็ต จ.กระบี่
รวม	11	19/4	24	36:10	17.8	24/8	

- กลุ่มวิชาการปฏิบัติการฝนหลวง กองปฏิบัติการฝนหลวง กรมฝนหลวงและการบินเกษตร -